

PLA LOCAL DE CREMES AGRÍCOLES

TERME MUNICIPAL DE PEDREGUER



ELABORACIÓ:



ÍNDEX

1.	INTRODUCCIÓ	3
2.	DESCRIPCIÓ DEL TERME MUNICIPAL.....	4
3.	ACTIVITATS QUE REQUEREIXEN FOC EN EL TERME MUNICIPAL	6
4.	REGULACIÓ ESPACIAL I TEMPORAL.....	7
5.	DURACIÓ DE LES AUTORITZACIONS PER LES CREMES	10
6.	NORMES GENERALS PER A LA REALITZACIÓ DE TOTES LES CREMES.....	11
7.	MESURES EXTRAORDINÀRIES	11
8.	MITJANS I RECURSOS QUE APORTA L'AJUNTAMENT DE PEDREGUER	12
9.	DISPOSICIONS ADDICIONALS.....	12
10.	TELÈFONS D'INTERÉS.....	13
11.	DATA I SIGNATURA	13

ANNEXOS

ANNEX I. AUTORITZACIÓ DE CREMA

ANNEX II. MODEL DE SOL·LICITUD PER A L'AUTORITZACIÓ D'ACTIVITATS QUE PUGUEN
COMPORTAR RISC D'INCENDI

ANNEX III. NORMA TÈCNICA DE CREMADORS AGRÍCOLES

ANNEX IV. CARACTERÍSTIQUES CONSTRUCTIVES DELS PAELLERS / TORRADORS / BARBACOES

CARTOGRAFIA

PLÀNOL DE ZONIFICACIÓ

1. INTRODUCCIÓ

La Conselleria competent en prevenció d'incendis forestals, autoritza i regula l'ús del foc en activitats agrícoles que es realitzen a menys de 500 m de terreny forestal, no obstant això, els ajuntaments podran elaborar Plans Locals de Cremes (PLC), que serà la normativa reguladora en la gestió de l'ús cultural del foc adequada a les peculiaritats de cada territori.

El contingut mínim d'aquests plans ve recollit en el Decret 98/1995, de 16 de maig, del Govern Valencià, pel qual s'aprova el reglament de la Llei 3/1993, de 9 de desembre, Forestal de la Comunitat Valenciana. Aquests continguts mínims són:

- Inventari d'accions o activitats tradicionals que requereixen del foc com a eina cultural. Quantificació i justificació.
- Proposta de regulació i organització de les accions o activitats en el temps i en l'espai, tant agrícoles com ramaderes o cinegètiques, que garantisquen al màxim la conservació de les muntanyes davant del risc d'incendis.
- Cartografia on quede reflectida l'organització proposada amb partides, dates de crema, cicles de crema, etc.
- Mitjans que l'entitat local i els particulars poden aportar per a la consecució de l'organització proposada.

D'acord amb el que s'estableix en l'Ordre de 30 de març de 1994 de la Conselleria d'Agricultura i Medi Ambient, per la qual s'assenyalen les mesures generals per a prevenció d'incendis forestals i davant la necessitat de regular les activitats tradicionals dependents de foc com a eina cultural, l'Ajuntament de Pedreguer es disposa a redactar un Pla Local de Cremes en el que es recullen les mesures i normes a complir, actualitzant i modificant el vigent fins al moment (aprovat l'1 de març de 2001 per la Direcció Territorial). Aquests plans han de recollir les peculiaritats de la zona quant a tipus de cultiu, geografia local, meteorologia, i altres especials del terme municipal.

1.1. OBJECTE

El present Pla Local de Cremes Agrícoles té per finalitat aconseguir l'adequada gestió en la utilització del foc, de tal forma que es compatibilitze l'ús amb el necessari control d'aquest, per a prevenir incendis forestals i conservar les muntanyes, a més, d'evitar afeccions en altres zones de risc.

1.2. ÀMBIT D'APLICACIÓ

L'àmbit d'aplicació d'aquest Pla Local de Cremes, és tot el Terme Municipal de Pedreguer. El Pla Local de Cremes només regula les cremes de restes vegetals en terrenys rústics, amb qualificació de Sòl No Urbanitzable comú, agrícola o forestal.

Queden excloses d'aquest Pla Local de Cremes les cremes d'altres restes vegetals en terrenys urbans o urbanitzables o de podes de jardineria.

1.3. JUSTIFICACIÓ LEGAL

Aquest Pla Local de Cremes es desenvolupa en compliment i d'acord amb el que s'estableix en l'Ordre de 30 de març de 1994 de la Conselleria de Medi Ambient, per la qual es regulen les mesures generals per a la prevenció d'incendis forestals, i especialment, amb l'exposat en l'article del capítol III d'aquesta Ordre, les entitats locals podran elaborar plans locals de crema que recullen les peculiaritats de la zona. Amb la finalitat de prevenir els incendis forestals, es redacta el present Pla Local de Cremes del T. M. de Pedreguer, com a normativa reguladora fonamental en la gestió de l'ús cultural del foc.

Tot això en virtut del que es disposa en les normes d'aplicació general reflectides en la Llei 3/1993 Llei Forestal de la Comunitat Valenciana i en el seu reglament. En tot el no previst en el present Pla s'estarà al que es disposa en les normes d'aplicació general reflectides en la citada Ordre de la Conselleria d'Agricultura i Medi Ambient.

El present Pla Local de Cremes s'adequa a les Instruccions per a la Redacció de Plans Locals de Cremes del Pla de Prevenció d'Incendis Forestals de la Demarcació d'Altea i a la normativa vigent, modificant el Pla Local de Cremes de Pedreguer vigent fins el moment.

En tot moment es tindrà en compte l'establert per la Direcció General de Prevenció d'Incendis Forestals o altres organismes competents en la matèria.

1.4. PROCÉS D'APROVACIÓ

Els Plans Locals de Cremes formen part dels Plans Locals de Prevenció d'incendis forestals (PLPIF). No obstant això, els Plans Locals de Cremes posseeixen un procés d'aprovació diferent i independent al dels plans de prevenció. Una vegada tramitats els plans locals de cremes es poden aplicar directament, encara que el municipi encara no compte amb el seu pla de prevenció.

El Pla Local de Cremes serà aprovat per acord plenari de l'Ajuntament, remetent-se després a la Conselleria competent i entrant en vigor després de la seua aprovació.

1.5. VIGÈNCIA

El present Pla Local de Cremes, per tant, es correspon amb la modificació del Pla Local de Cremes de Pedreguer, aprovat a data d'1 de març de 2001 per la Direcció Territorial, i per tant, deroga a aquest, així com qualsevol normativa municipal anterior sobre la mateixa matèria que s'opose al mateix.

Aquest Pla Local de Cremes, té una vigència de 15 anys, i quedarà inclòs en el Pla Local de Prevenció d'Incendis Forestals de Pedreguer. Es modificarà, revisarà o redactarà cada 5 anys juntament amb la revisió del Pla Local de Prevenció d'Incendis (5 anys). Es podrà modificar en el cas de la publicació d'una nova orde per a la prevenció d'incendis forestals o la necessitat de ser modificat per alguna de les parts (Ajuntament o Conselleria competent en aquesta matèria).

2. DESCRIPCIÓ DEL TERME MUNICIPAL

El municipi de Pedreguer pertany a la comarca de la Marina Alta, situat a la part est d'aquesta, a uns 83 kilòmetres lineals de la ciutat de València i a uns 8 del Mar Mediterrani. Presenta una altitud mitjana de 240 m.s.n.m. Les seues cotes oscil·len entre els 30 m.s.n.m, que es poden trobar a zones de llera fluvial del Barranc de les Albarbaneres, i per damunt dels 500 metres, localitzades a la Font d'Aixa. El territori fita al nord amb els municipis de Beniarbeig, Ondara i Dénia, respectivament. I, a la seua vessant meridional, es trobarien de llevant a ponent els municipis de Gata de Gorgos, Llíber, Xaló, Alcalalí i Benidoleig.

La localitat presenta una població, a 1 de gener de 2018, de 7.490 habitants, pràcticament la mitat són homes (49,6%) i l'altra mitat dones (50,4%), amb una densitat de població de 253,21 habitants per quilòmetre quadrat. Aquesta població es distribuïts entre el casc urbà i les urbanitzacions de Cometa Orbeta, La Sella, Monte Pedreguer, La Solana I i La Solana II, i, de manera disseminada, a les diferents partides del terme.

En total presenta una superfície de 3.100,20 hectàrees de les quals 948,94 ha pertanyen a terreny forestal (32,1%), segons el Pla d'Acció Territorial Forestal de la Comunitat Valenciana (PATFOR). En matèria de prevenció d'incendis forestals, Pedreguer pertany a la Demarcació d'Altea.

El terme municipal de Pedreguer està caracteritzat per tindre una fisiografia variada, amb zones de planícia obertes al riu Girona a la part septentrional, i zones més abruptes representatives dels sistemes prebètics a la part meridional. Aquesta fisiografia determina l'existència d'una xarxa de barrancs de mig-curt recorregut que desemboquen al riu

Girona al seu pas per Beniarbeig i Ondara. Entre els barrancs més destacats es troben el Barranc de la Fusta, que travessa la part nord de la localitat, d'est a oest, i rep aigües de la Muntanya Gran, principalment, i d'altres barrancs, com el Barranc de les Fonts. Altres dels barrancs que recorren el terme, són el Barranc de la Llosa, al passar entre la Muntanya Gran i La Solana, i el Barranc de la Parra, recollint les aigües del Penyal del Gos Flac i la cara sud de La Solana. Aquesta xarxa hídrica forma part de l'àmbit administratiu de la Confederació Hidrogràfica del Xúquer, dins la conca del riu Girona.

Pel que respecta a la superfície agrícola al municipi, aquesta ocupa aproximadament el 77,17% (2.282,75 hectàrees, a data de 2011, segons dades de la GVA). Segons la informació cadastral de febrer de 2019, la superfície agrícola, es menor, distribuint-se de la següent manera:

Taula 1 Tipus de cultiu per superfície en el terme municipal de Pedreguer. Font: Ministeri d'Hisenda, 2019. Elaboració: MEDI XXI GSA.

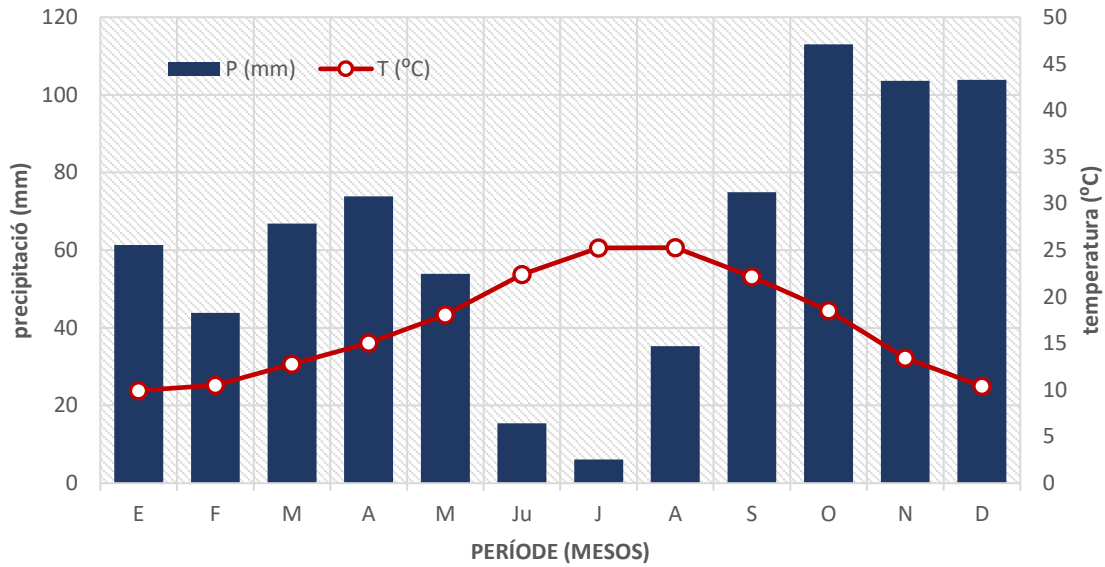
TIPUS	SUPERFÍCIE (HA)	SUPERFÍCIE (%)
Cítrics regadiu	761,1	60,8
Ametler secà	197,7	15,8
Labor regadiu	100,6	8,0
Labor secà	69,7	5,6
Fruiter regadiu	50,0	4,0
Garrofer secà	35,5	2,8
Oliva secà	22,7	1,8
Vinya secà	11,1	0,9
Ametler regadiu	2,5	0,2
Hivernacles flors	0,4	0,04
Hivernacles hortalisses	0,3	0,02
TOTAL	1.251,6	100,0

A les serres del terme predominen les formacions de garriga, que pot aparèixer acompanyada de pi blanc (*Pinus halepensis*) de forma disseminada, donada la recurrència dels incendis a la zona, conformant un paisatge de matoll relativament continu i inflamable (models 5 i 6). A més del matollar, es poden trobar de forma puntual formacions denses de pi blanc, com ocorre a les faldes de La Sella, o amb altres formacions arbòries com la carrasca o l'olivarda i el garrofer, especialment en zones antigament treballades, i sotabosc arbusti.

Pel que fa a la meteorologia de la zona, la temperatura mitjana és de 17°C. Durant l'època estiva (període de major risc) es registren valors mitjans de 25,3°C (mes d'agost), amb temperatures màximes (mitjana de màximes del període) de 35,5°C i 36°C, als mesos de juliol i agost, dies extrem en els que el risc per incendi forestal augmenta degut principalment al estat de la vegetació (major disponibilitat a cremar).

Durant els mesos d'hivern s'observen temperatures relativament suaus 9,9°C de mitjana a gener. Trobant dies de mínimes absolutes negatives al període analitzat (2000-2016), de forma puntual.

La precipitació acumulada anual és de 752 mm, distribuint-se de manera irregular al llarg de l'any, destacant els mesos d'octubre, novembre i desembre com els més plujosos; els mesos del període estival (maig, juny, juliol i agost) com als més secs. Sent el mes de juliol el que presenta menors precipitacions (6,1 mm).



Gràfic 1 Climograma de les dades de l'Estació meteorològica de Dénia-Gata per al període (2000-2016) Font: SiAR. Elaboració: MEDI XXI GSA.

Respecte als vents, durant el període estival els vents predominants són de component est, de llevant (juliol i agost), xaloc (SE) a juny i llebeig (SO) a setembre, amb velocitats mitjanes per davall dels 30 km/h. Podent superar els 85 km/h amb ràfegues de vents de xaloc o sud-est.

3. ACTIVITATS QUE REQUEREIXEN FOC EN EL TERME MUNICIPAL

Les activitats que poden desenvolupar-se de forma tradicional i venen fent ús del foc són les següents:

A) Cremes agrícoles

En el terme municipal de Pedreguer es realitza cremes de residus agrícoles procedents del cultiu de: vinya, olivera, ametller i cítrics. Aquestes cremes són habituals en les diverses partides rurals del municipi, en terrenys qualificats com a "Sòl No Urbanitzable", i són les que justifiquen la necessitat del present Pla Local de Cremes.

S'inclouen en aquesta categoria les cremes de restes agrícoles i la crema de rostolls de cunetes o marges en terrenys agrícoles, amb qualificació de "Sòl No Urbanitzable Comú" i únicament quan l'ocupació del foc corresponga a una eina de treball.

Taula 2 Períodes de crema segons cultiu al T.M. de Pedreguer. Font: Pla Local de Cremes de Pedreguer, 2001.

TIPUS DE CULTIU	GEN	FEBR	MARÇ	ABR.	MAIG	JUNY	JUL.	AG.	SET.	OCT.	NOV.	DES.
Olivera												
Ametller												
Cep												
Garrofer												
Cítrics												

B) Cremes forestals

Corresponen a totes aquelles en les quals es crema vegetació arbustiva, matoll, arbrat o les seves restes la consideració de les quals té el caràcter de muntanya (sempre sobre "Sòl No Urbanitzable"). En compliment de la Llei Forestal de la Comunitat Valenciana, l'Ajuntament no donarà autorització per a la realització d'aquestes cremes, considerant-les com cremes especials que deuran gestionar-se directa i únicament per la Conselleria competent en aquesta matèria.

C) Ús de foc en àrees recreatives

Només es podrà utilitzar el foc en aquestes zones en les instal·lacions existents a aquest efecte. En dies de nivell de pre-emergència 2 i 3 per risc d'incendi forestal, estarà completament prohibit l'ús de les citades instal·lacions.

En el terme municipal i a la data d'aprovació, consta l'existència d'un barbacoa al Rockòdrom i un lloc específic per a utilitzar foc amb dos graelles ubicades en zona protegida amb parets d'obra i teulada a l'Àrea Recreativa del Patronal.

Per a la seua utilització caldrà sol·licitar per escrit la corresponent autorització en l'Ajuntament, i sols se'n concediran dos per dia.

D) Restes de jardineria

La crema d'aquest tipus de residu urbà no és autoritzable per aquest Pla Local de Cremes d'acord a la normativa vigent en matèria de Residus.

A aquest tipus de restes vegetals se'ls considera com a residus sòlids urbans i no és possible la seva incineració directa. Els residus vegetals procedents de jardineria han de ser dipositats a les àrees habilitades per l'Ajuntament per a tal fi o ser traslladats a l'Ecoparc municipal.

I) Pirotècnia

L'autorització de l'ús de pirotècnia en el municipi no és objecte d'aquest Pla Local de Cremes. La Llei 3/93 Forestal de la Comunitat Valenciana no permet la seva autorització en terreny forestal i la seva àrea d'influència de 500 metres des d'aquest.

S'haurà de tenir en compte el Decret 148/2018, de 14 de setembre, del Consell, pel qual es modifica el Decret 98/1995, de 16 de maig, del Govern Valencià, i pel qual s'aproven les normes de seguretat en prevenció d'incendis forestals a observar en l'ús festivorecreatiu del foc en sòl forestal, contigu o amb una proximitat inferior a 500 metres de terreny forestal.

4. REGULACIÓ ESPACIAL I TEMPORAL

Queda **prohibit** l'ús del foc amb **caràcter general** en els següents períodes:

- a) Des de l'**1 de juny** fins al **16 d'octubre**, ambos dies inclosos. (Resolució de 12 de maig de 2017, de la directora general de Prevenció d'Incendis Forestals, sobre modificació del període de cremes)
- b) En el **període** comprès entre el **Dijous Sant** i el dilluns immediatament següent al dilluns de Pasqua, conegut tradicionalment com a **Dilluns de Sant Vicent**, tots dos inclusivament. (Ordre de 2 de març de 2005, de la Conselleria de Territori i Habitatge, per la qual es regulen mesures extraordinàries per a la prevenció d'incendis durant el període de Setmana Santa i Pasqua)

No obstant això, la Direcció General amb competències en matèria de prevenció d'incendis forestals podrà augmentar aquests períodes o establir uns altres en funció del risc d'incendi forestal existent a cada moment, conforme l'article 146.2 del Decret 98/1995.

La crema solament es podrà realitzar amb pre-emergència per risc d'incendi forestal **NIVELL 1**. El nivell diari, així com la seva previsió per l'endemà, pot consultar-se en:

- Web: <http://www.112cv.com>
- Twitter: [@GVA_112](https://twitter.com/GVA_112)
- **Ajuntament de Pedreguer**
- Central de Prevenció d'Incendis Forestals d'Alacant (CPIFA): **965 93 82 99**
- Aplicació mòbil: 'Preemergència IF Comunitat Valenciana'.

4.1. REGULACIÓ ESPACIAL

La regulació de les cremes es fa en funció del lloc on es tinguen que efectuar. Hi ha zones on es farà necessari demanar autorització per escrit per poder efectuar la crema, i d'altres en que no (per a major informació, veure plànol a l'apartat cartogràfic). Quedant recollides de la següent manera:

□ ZONES SENSE NECESSITAT D'AUTORITZACIÓ

➤ Partides l'Alberca, Pontet, Trapig, Polovelles, Planets, Matoses i l'Alfàs. Límits:

- Barranquet Bo o de la Llosa
- Carretera de Beniarbeig CV-732
- Escola d'Educació Infantil La Glorieta
- Carretera de Benidoleig CV-733
- Camí de les Alberques
- Camí de la Caranena
- Carretera de Benidoleig CV-733
- Camí de Dalt
- Termes municipals de Beniarbeig i Ondara

□ ZONES AMB NECESSITAT D'AUTORITZACIÓ

➤ Resta del terme municipal no inclosa en l'apartat anterior. És a dir, zona amb proximitat a la muntanya amb predomini d'ús agrari.

A més, es divideix en les zones següents:

□ ZONA DE MÀXIM RISC

➤ Aquesta zona està composta per les parcel·les agrícoles situades en la seua totalitat a **menys de 15 metres** de marges, cunetes o formacions vegetals amb continuïtat amb el terreny forestal i on la crema de restes es realitze en cremador agrícola degudament preparat. Pel que han de ser diferenciades de la resta de sectors i rebre un tractament especial, expedint-se un '**Certificat de lloc d'ús del foc en la parcel·la**' amb el vistiplau de l'Agent mediambiental.

□ ZONA AMB RESTRICCIÓ ESPECÍFICA

➤ Aquesta zona està composta per les parcel·les agrícoles situades entre els **15 i els 50 metres** on la crema es farà **amb cremador**.

□ ZONA GENERAL

➤ Resta de zona regulada pel Pla Local de Cremes.

A continuació, es mostra la regulació horària específica per tipus de crema (en l'horari de la crema s'inclou el temps necessari per a la total extinció de la mateixa):

4.2. REGULACIÓ TEMPORAL

I) CREMA DE RESTES AGRÍCOLES I DE PODA

S'haurà de **sol·licitar autorització a l'Ajuntament**, si cal, segons model adjunt que es troba en els annexos d'aquest Pla.

Per a la realització de les cremes es prendrà com a mínim les precaucions que figuren al dors de les autoritzacions.

Les hores en les quals es podrà cremar segons el període de l'any en què ens trobem serà el següent:

□ ZONA AMB NECESSITAT D'AUTORITZACIÓ:

- Entre **17 octubre - 15 d'abril, TOTS ELS DIES DE LA SETMANA**, entre l'alba i fins a les **13:30 hores**.
- Entre **16 abril - 31 maig, TOTS ELS DIES DE LA SETMANA**, entre l'alba i fins a les **11:00 hores**.
- Entre **1 juny - 16 d'octubre (inclosos), NO ES PERMETEN LES CREMES. Excepte:**
 - La crema de restes de cítrics tardans, de l'1 de juny al 30 de juny, que es podrà realitzar fins les 11:00 h amb Autorització Especial.
- En el **període** comprès entre el **Dijous Sant i el Dilluns de Sant Vicent**, dilluns immediatament següent al dilluns de Pasqua (inclosos), **NO ES PERMETEN LES CREMES**.

□ ZONA SENSE NECESSITAT D'AUTORITZACIÓ:

- Entre **17 octubre – 30 de juny, TOTS ELS DIES DE LA SETMANA**, entre l'alba i fins a les **13:30 hores**.
- Entre **1 de juliol - 16 d'octubre, TOTS ELS DIES DE LA SETMANA**, entre l'alba i fins a les **11:00 hores**.

II) CREMA DE MARGES DE CULTIUS (inclou cunetes, sèquies)

□ ZONA AMB NECESSITAT D'AUTORITZACIÓ:

- Entre **17 octubre - 15 d'abril, TOTS ELS DIES DE LA SETMANA**, entre l'alba i fins a les **11:00 hores**.
- Entre **16 d'abril - 16 d'octubre (inclosos), NO ES PERMETEN LES CREMES**.
- En el **període** comprès entre el **Dijous Sant i el Dilluns de Sant Vicent**, dilluns immediatament següent al dilluns de Pasqua (inclosos), **NO ES PERMETEN LES CREMES**.

□ ZONA SENSE NECESSITAT D'AUTORITZACIÓ:

- Entre **17 octubre – 30 de juny, TOTS ELS DIES DE LA SETMANA**, entre l'alba i fins a les **13:30 hores**.
- Entre **1 de juliol - 16 d'octubre, TOTS ELS DIES DE LA SETMANA**, entre l'alba i fins a les **11:00 hores**.

Per a la identificació gràfica d'aquestes zones, s'adjunta Plànol de Zonificació. En el cas d'existir alguna discrepància amb la cartografia, prevaldrà el criteri del tècnic o empleat públic encarregat d'emetre el permís de crema.

III) CREMES FORESTALS

S'autoritzaran **exclusivament per la Conselleria** competent en la matèria, mitjançant sol·licitud (imprès de la Generalitat) que podrà ser presentat a l'Ajuntament i que serà signat, en aquest cas, per l'Agent Mediambiental, per al seu posterior tràmit en l'òrgan autonòmic corresponent.

Taula 3. Resum del Pla Local de Cremes per a les zones amb necessitat d'autorització. Font: Ajuntament de Pedreguer.

ZONA	TIPUS CREMA	PERÍODE	HORARI	DIES	CULTIU	PROCEDIMENT	
Amb Autorització (< 500 m)	Crema de restes agrícoles i de poda	17 d'octubre al 15 d'abril (inclosos)	Des de l'orto fins les 13:30 h.	Dies amb NIVELL ALERTA 1*	Tots	Autorització escrita del Ajuntament de Pedreguer. Obligat en cremador en els 50 metres a terreny forestal.	
		16 d'abril al 31 de maig (inclosos)	Des de l'orto fins les 11:00 h.				
		1 al 30 de juny (inclosos) Autorització especial	Des de l'orto fins les 11:00 h.		Cítrics tardans		
		1 de juny al 16 d'octubre (inclosos)	PROHIBIDES LES CREMES				
		Entre el Dijous Sant i el Dilluns de Sant Vicent	PROHIBIDES LES CREMES				
	Crema de marges de cultiu, cunetes i sèquies	17 d'octubre al 15 d'abril (inclosos)	Des de l'orto fins les 11:00 h.	Dies amb NIVELL ALERTA 1*	Tots	Autorització escrita del Ajuntament de Pedreguer. Obligat en cremador en els 50 metres a terreny forestal.	
		16 d'abril al 16 d'octubre (inclosos)	PROHIBIDES LES CREMES				
		Entre el Dijous Sant i el Dilluns de Sant Vicent	PROHIBIDES LES CREMES				
	Sense Autorització (> 500 m)	Crema de restes agrícoles i de poda; de marges, cunetes i sèquies	17 d'octubre al 30 de juny (inclosos)	Des de l'orto fins les 13:30 h.	Tots	Tots	Sense necessitat d'autorització
			1 de juliol al 16 d'octubre (inclosos)	Des de l'orto fins les 11:00 h.			

*Resolució de 26 de gener de 2018. Mentre no es publiqui una nova resolució que dictamine el contrari.

4.3. REGULACIÓ DE CREMES EXTRAORDINÀRIES

Tindran aquesta consideració les cremes que per les seues característiques hagen de realitzar-se fora dels períodes i horaris establerts en el Pla Local de Cremes i siguen motivades per raons de força major (salubritat pública, sanitat vegetal, seguretat...). Se sol·licitaran a la Conselleria competent.

Les persones que hagen de realitzar operacions o accions susceptibles de ser autoritzades, presentaran la sol·licitud en les Oficines Comarcals de la Conselleria competent en agricultura o a l'Ajuntament on es vaja a realitzar l'operació sol·licitada. Aquestes sol·licituds es presentaran segons model normalitzat.

Des de les oficines comarcals o des dels ajuntaments es traslladaran les sol·licituds a l'agent mediambiental de la zona, el qual donarà, si escau, la corresponent autorització, en la qual establirà els dies en què poden realitzar-se les operacions o accions i les mesures que han d'observar-se per a evitar el perill d'incendi.

S'adjunta al present Pla el model de sol·licitud.

5. DURACIÓ DE LES AUTORITZACIONS PER LES CREMES

La validesa de les autoritzacions serà per a cada període de les mateixes condicions, respectant-se els dies i horaris que s'indiquen en el Pla per a cada període.

En tot el no contemplat en aquest Pla Local de Cremes, serà aplicable, amb caràcter general, el que s'establisca a la Llei Forestal de la C.V. i reglaments que la desenvolupen, vigents a cada moment.

Queda completament prohibit fer foc sense la corresponent autorització a la zona definida com a "Zona amb necessitat d'autorització"

La responsabilitat de danys a tercers tant civil com a penal, recaurà en el propi peticionari.

6. NORMES GENERALS PER A LA REALITZACIÓ DE TOTES LES CREMES

El **sol·licitant** que vaja a realitzar algun tipus de crema haurà de complir les següents **normes** i adoptarà les següents **precaucions**:

- ✓ Es podrà cremar, **sempre amb autorització a la "Zona amb necessitat d'autorització"**, en els dies i hores que figuren en aquest PLC que hauran de coincidir amb els de l'imprès d'autorització, prevalent el que figure en el present document en cas d'error en l'expedició.
- ✓ S'haurà de **portar** amb si el **permís de crema**, i romandre vigilant la foguera fins a extingir-la per complet, comprovant abans d'abandonar-la que no existeixen brases. Així mateix, s'haurà de tenir condicionat el lloc on es realitzarà, adoptant com a mínim les precaucions que figuraran en l'imprès d'autorització i que s'inclouen en aquest Pla Local de Cremes.
- ✓ L'interessat està **obligat a mostrar el permís de crema quan se li requereixi per alguna autoritat competent**.
- ✓ Totes les cremes agrícoles es realitzaran, en la mesura de lo possible, a una distància de 50 m de la muntanya o vegetació forestal. **En els 50 m propers a la muntanya la crema es farà amb cremador**.
- ✓ Totes les cremes agrícoles es realitzaran a més de 40 metres d'habitatsges, infraestructures i construccions. Excepte a les parcel·les agrícoles que per les seues dimensions no siga possible, en aquest cas, es realitzaran el més allunyat possible.
- ✓ Quan les cremes es vagen a portar a terme en les proximitats de les vies de comunicació més importants de la zona (autopista i/o carreteres nacionals), es tindrà en compte la direcció del vent, no podent-se dur a terme si els vents traslladen els fums cap a les mateixes de manera que dificultin la visibilitat i entorpeixin el tràfic. En aquestes circumstàncies, caldrà mantenir una distància com a mínim de 500 m de la via de circulació, per poder realitzar les cremes.

7. MESURES EXTRAORDINÀRIES

Totes les autoritzacions de crema concedides en aplicació d'aquest Pla Local de Cremes a la "Zona amb autorització" queden **AUTOMÀTICAMENT CANCEL·LADES I PROHIBIDES** quan bufen vents forts o de **ponent**, o les dates siguen declarades de **perill màxim (NIVELL 2 i 3 DE PREEMERGÈNCIA)** per les Conselleries competents. Sense perjudici de l'anterior prohibició general, es comunicarà per fax a l'Ajuntament la declaració de tals dies de perill màxim. Pedreguer es troba a la zona 5 a l'efecte de nivell de preemergència.

En aquest sentit, com a norma general i d'acord amb l'Ordre de 2/3/2005 de la Conselleria competent en aquesta matèria, quedaran prohibides les cremes entre el Dijous Sant i el dilluns immediatament següent al de Pasqua (conegut com a Dilluns de Sant Vicent) tots dos inclusivament.

8. MITJANS I RECURSOS QUE APORTA L'AJUNTAMENT DE PEDREGUER

L'Ajuntament vetllarà pel compliment d'aquest Pla Local de Cremes i es compromet a fer una campanya de difusió del contingut del Pla, perquè arribi al màxim d'usuaris possibles mitjançant bàndol, tauler d'anuncis, cartes, etc. D'igual manera, avaluarà de forma continuada la marxa d'aquest Pla amb la Conselleria competent, col·laborant activament en la correcció de les deficiències i negligències que siguin observades. Així doncs, deurà:

- ✓ Verificar que s'ompliguen correctament les dades de les autoritzacions.
- ✓ Proporcionar còpies de les autoritzacions, arxivant les de Conselleria que recollirà l'Agent Mediambiental periòdicament o enviant-les a la Conselleria.
- ✓ Informar de qualsevol anomalia o incompliment del present Pla, a la Conselleria (Agent Mediambiental, Oficina Comarcal o Servei Territorial).

A més, l'Ajuntament de Pedreguer, per dur a terme la regulació proposada en el Pla Local de Cremes, compta amb els següents mitjans:

- Unitat de Policia Local.
- Agrupació de voluntaris de Protecció Civil.
- Xarxa d'hidrants.
- Regidoria de Medi Ambient.

9. DISPOSICIONS ADDICIONALS

- ✓ El model de sol·licitud per realitzar les cremes és el que figura en els annexos d'aquest Pla Local de Cremes.
- ✓ En cas de no complir-se els dies i horaris, així com les precaucions que s'estableixen, o per qualsevol motiu no es facen els tràmits necessaris, se sancionarà tal com marque la legislació vigent (ordenances municipals, Llei Forestal de la C.V., etc.).
- ✓ L'expedició de les autoritzacions dels permisos de crema següents: agrícoles, marges de cultiu inclosos en el Pla Local de Cremes, es faran per l'Ajuntament.
- ✓ La signatura de les autoritzacions de crema correspon a l'Ajuntament (Alcalde, Regidor Delegat o funcionari encarregat); però no a un altre personal aliè al mateix.
- ✓ Ha de facilitar-se als ciutadans fotocòpia del quadre resum de les autoritzacions.
- ✓ Els permisos de crema hauran de portar al dors obligatòriament les condicions de crema i la signatura del sol·licitant acceptant-les i sense el compliment del qual l'autorització no és vàlida. Aquestes condicions que han de figurar són les següents:
 - És obligatori portar aquest permís quan s'estiga realitzant la crema.
 - El/la interessat/a romandrà vigilant la foguera fins que aquesta es trobe completament extingida.
 - Aquesta autorització queda automàticament anul·lada quan bufen vents forts o de ponent o els dies siguin assenyalats de perill màxim per la conselleria, entenent-se la prohibició a tot el terme municipal. (de dijous de Setmana Santa fins dilluns immediatament després del de Pasqua (dilluns de Sant Vicent) ambdós inclosos.)
 - El/la sol·licitant haurà de formar un tallafocs al voltant de la zona on es va a cremar, que no serà inferior a 2 m i haurà de disposar dels mitjans de suport necessaris per controlar qualsevol alteració del foc.

- Les cremes s'efectuaran, en lo possible, a més de 50 m de la muntanya. En els 50 m propers a la muntanya la crema es farà amb cremador (amb malla mata-espurnes instal·lada).
- Solament serà vàlida aquesta autorització, per a les dates assenyalades i en l'horari que s'ha indicat segons el Pla Local de Cremes.
- La responsabilitat penal i la responsabilitat civil a tercers correspondrà al peticionari.

10. TELÈFONS D'INTERÉS

Taula 4. Telèfons d'interès. Font: Ajuntament de Pedreguer.

CONTACTE	TELÈFON
Emergències	112
Ajuntament de Pedreguer	96 576 06 69
Polícia Local	96 576 00 27
Guàrdia Civil	062 o 96 576 05 75
Central de Prevenció d'Incendis Forestals	96 593 82 99

11. DATA I SIGNATURA

L'equip redactor de Medi XXI – GSA a maig de 2020:

Raimon Pérez Ferrando

Llicenciat en Ciències Ambientals. Col·legiat nº 701

Enginyer Tècnic Forestal

Santiago Noguera Font

Llicenciat en Ciències Ambientals. Col·legiat nº 695

Màster en Incendis Forestals, Ciència i Gestió Integral

ANNEX I:

AUTORITZACIÓ DE CREMA



Ajuntament de Pedreguer

AUTORITZACIÓ D'ACTIVITATS AMB FOC, REGULADES D'ACORD AMB EL PLA LOCAL DE CREMES DE L'AJUNTAMENT DE PEDREGUER

DADES DEL SOL·LICITANT

NOM I COGNOMS:
DNI :.....TELÈFON
ADREÇA DEL SOL·LICITANT :.....
POBLACIÓ: 03750 Pedreguer

LLOC DE CREMA

Partida	Polígon	Parcel·la	Número de Policia, cas de tenir

Distància a terreny forestal (m):

OPERACIONS PER LES QUALS SOL·LICITA AUTORITZACIÓ:

- Crema de restes agrícoles
- Crema de restes de cítrics tardans en període estival
- Crema de marges, cunetes i sèquies
- Cremes forestals, ramaderes o cinegètiques (necessari permís oficial de Conselleria)

Dates Autoritzades: Del dia fins el dia .
Horari: **Veure el revers d'aquesta sol·licitud**

Pedreguer a de de l'any .

L'Ajuntament

El Sol·licitant

Protecció de dades: En compliment de l'Art. 13 del Reglament General de Protecció de Dades (UE) 2016/679 i Art. 11 de la Llei Orgànica 3/2018, de 5 de desembre, de Protecció de Dades Personals i garantia dels drets digitals, les dades aconseguïdes seran incorporades i tractades en l'activitat de tractament "Autoritzacions de cremes agrícoles", a fi de gestionar les cremes de restes agrícoles en l'Ajuntament de Pedreguer i davant de qui les persones afectades podran exercir els seus drets. El tractament de dades queda legitimat per missió realitzada en interès públic i consentiment de les persones interessades. Les dades es comunicaran a les Unitats de l'Ajuntament competents en la matèria relacionada amb la comunicació realitzada i no podran ser cedits a tercers excepte en els supòsits previstos en la normativa vigent sobre protecció de dades de caràcter personal.

**HORARI I NORMES. PLA LOCAL DE CREMES DE L'AJUNTAMENT DE PEDREGUER**

ZONA	TIPUS CREMA	PERÍODE	HORARI	DIES	CULTIU	PROCEDIMENT
Amb Autorització (< 500 m)	Crema de restes agrícoles i de poda	17 d'octubre al 15 d'abril (inclosos)	Des de l'orto fins les 13:30 h.	Dies amb ALERTA 1*	Tots	Autorització escrita de l'Ajuntament. Obligat en cremador en els 50 m. a terreny forestal.
		16 d'abril al 31 de maig (inclosos)	Des de l'orto fins les 11:00 h.			
		1 al 30 de juny (inclosos) Autorització especial	Des de l'orto fins les 11:00 h.		Cítrics tardans	
		1 de juny al 16 d'octubre (inclosos)	PROHIBIDES LES CREMES (excepte autoritzacions especials)			
	Entre el Dijous Sant i el Dilluns de Sant Vicent	PROHIBIDES LES CREMES				
	Crema de marges	17 d'octubre al 15 d'abril (inclosos)	Des de l'orto fins les 11:00 h.	Dies amb ALERTA 1*	Tots	Autorització escrita de l'Ajuntament. Obligat en cremador en els 50 m. a terreny forestal.
16 d'abril al 16 d'octubre (inclosos)		PROHIBIDES LES CREMES				
Entre el Dijous Sant i el Dilluns de Sant Vicent		PROHIBIDES LES CREMES				
Sense Autorització (> 500 m)	Crema de restes agrícoles i de poda, de marges, cunetes i sèquies	17 d'octubre al 30 de juny (inclosos)	Des de l'orto fins les 13:30 h.	Tots	Tots	Sense necessitat d'autorització
		1 de juliol al 16 d'octubre (inclosos)	Des de l'orto fins les 11:00 h.			

*Resolució de 26 de gener de 2018. Mentre no es publiqui una nova resolució que dictamine el contrari.

OBSERVACIONS

Totes les cremes i autoritzacions quedaran prohibides i anul·lades quan bufe el vent fort o de ponent, o els dies declarats de perill màxim per la Conselleria (Nivell 2 i 3 de pre-emergència).

La crema sols es podrà realitzar amb NIVELL 1 de pre-emergència per risc d'incendi forestal.

No s'abandonarà la vigilància de la zona de crema fins que el foc estiga totalment apagat i transcórreguen 2 hores sense observar-se brases.

Prèviament a la crema s'haurà d'haver netejat de matoll i mala herba una franja d'amplària suficient i no inferior a dos metres al voltant d'on es vol realitzar la crema.

El sol·licitant ha de disposar dels mitjans de suport necessaris per a controlar qualsevol alteració del foc.

Les cremes de restes s'efectuaran a més de 50 metres del mont, quan no siga possible, la crema es realitzarà en el lloc de la propietat més allunyat. En els 50 m. propers a la muntanya la crema es farà amb cremador adequat.

Totes les cremes agrícoles es realitzaran a més de 40 metres d'habitatges, infraestructures i construccions. Excepte a les parcel·les agrícoles que per les seues dimensions no siga possible, en aquest cas, es realitzaran el més allunyat possible.

La responsabilitat per danys a tercers tant civil com penal recaurà en el propi peticionari.

És obligatori portar el permís quan s'estiga realitzant la crema a les zones amb necessitat d'autorització.

La validesa de les autoritzacions serà per al període en qüestió autoritzat

TELÈFON EMERGÈNCIES	112
CONSULTA NIVELL DE PERILLOSITAT	www.112cv.com
CENTRAL DE PREVENCIÓ D'INCENDIS FORESTALS ALACANT (CPIF-A)	96 593 82 99
TELÈFON AJUNTAMENT	96 576 06 69
TELÈFON POLICIA LOCAL	96 576 00 27

ANNEX II:

**MODEL DE SOL·LICITUD PER A L'AUTORITZACIÓ
D'ACTIVITATS QUE PUGUEN COMPORTAR RISC
D'INCENDI**

A DADES DE LA PERSONA SOL·LICITANT / DATOS DE LA PERSONA SOLICITANTE

COGNOMS / APELLIDOS		NOM / NOMBRE		CIF - NIF
ADREÇA (CARRER/PLAÇA, NÚMERO I PORTA) / DOMICILIO (CALLE/PLAZA, NÚMERO Y PUERTA)				CP
MUNICIPI / MUNICIPIO	PROVÍNCIA / PROVINCIA	TELÈFON / TELÉFONO	FAX	

B OPERACIONS I OPERACIONES

- Crema de marges de cultius o restes agrícoles o forestals.
Quema de márgenes de cultivos o restos agrícolas o forestales.
- Acumulació o emmagatzematge de fustes, llenyes, residus agrícoles o forestals.
Acumulación o almacenamiento de madera, leña, residuos agrícolas o forestales.
- Operacions de destil·lació de plantes aromàtiques.
Operaciones de destilación de plantas aromáticas.
- Utilització de grups electrògens, motors, equips elèctrics o d'explosió, aparells de soldadura, etc.
Utilización de grupos electrógenos, motores, equipos eléctricos o de explosión, aparatos de soldadura, etc.

C LOCALITZACIÓ DE LES OPERACIONS / LOCALIZACIÓN DE LAS OPERACIONES

DATA / FECHA	HORARI / HORARIO De _____ a _____	PROVÍNCIA / PROVINCIA	TERME MUNICIPAL / TÉRMINO MUNICIPAL
PARATGE / PARAJE	REFERÈNCIA CADASTRAL / REFERENCIA CATASTRAL	DISTÀNCIA DE LA FOREST (m) DISTANCIA DEL MONTE (m)	HI HA PERILL APARENTE? / ¿EXISTE PELIGRO APARENTE? <input type="checkbox"/> SÍ <input type="checkbox"/> NO

MOTIUS DE PERILL / MOTIVOS DE PELIGRO

MESURES DE PRECAUCIÓ QUE S'HI PRENDRAN / MEDIDAS DE PRECAUCIÓN QUE SE VAN A TOMAR

MOTIUS PELS QUALS SE SOL·LICITA AQUESTA AUTORITZACIÓ / MOTIVOS POR LOS QUE SE SOLICITA LA PRESENTE AUTORIZACIÓN

D SOL·LICITUD / SOLICITUD

_____, _____ d _____ de _____

Nom i firma:

Firmado: _____

Les dades de caràcter personal que conté l'imprès podran ser incloses en un fitxer per al seu tractament per este òrgan administratiu, com a titular responsable del fitxer, en l'ús de les funcions pròpies que té atribuïdes i en l'àmbit de les seues competències. Així mateix, se l'informa de la possibilitat d'exercir els drets d'accés, rectificació, cancel·lació i oposició, tot això de conformitat amb el que disposa l'art. 5 de la Llei Orgànica 15/1999, de Protecció de Dades de Caràcter Personal (BOE núm. 298, de 14/12/99).

Los datos de carácter personal contenidos en el impreso podrán ser incluidos en un fichero para su tratamiento por este órgano administrativo, como titular responsable del fichero, en el uso de las funciones propias que tiene atribuidas y en el ámbito de sus competencias. Asimismo, se le informa de la posibilidad de ejercer los derechos de acceso, rectificación, cancelación y oposición, todo ello de conformidad con lo dispuesto en el art. 5 de la Ley Orgánica 15/1999, de Protección de Datos de Carácter Personal (BOE nº 298, de 14/12/99).

E AUTORITZACIÓ / AUTORIZACIÓN

S'autoritza _____ perquè realitze l'operació sol·licitada en les dates i llocs que
Se autoriza _____ a realizar la operación solicitada en las fechas y lugares que
apareixen en l'apartat C de la sol·licitud, amb el compromís de complir les normes que figuren al dors i les que considere l'agent mediambiental.
aparecen en el apart. C de la solicitud, con el compromiso de cumplir las normas que figuran al dorso y las que considere el agente medioambiental.

_____, _____ d _____ de _____

 REGISTRE D'ENTRADA
REGISTRO DE ENTRADA

Per resolució de 28 de gener de 2016, del Director/a Territorial d _____
Por resolución de 28 de enero de 2016, del Director/a Territorial de _____
de la Conselleria d'Agricultura, Medi Ambient, Canvi Climàtic i Desenvolupament Rural, sobre delegació de
l'exercici de competències en prevenció d'incendis forestals.
de la Conselleria de Agricultura, Medio Ambiente, Cambio Climático y Desarrollo Rural, sobre delegación del
ejercicio de competencias en prevención de incendios forestales.

Nom i firma:

Firmado: _____

 DATA D'ENTRADA EN L'ÒRGAN COMPETENT
FECHA ENTRADA EN ÓRGANO COMPETENTE

A DADES DE LA PERSONA SOL·LICITANT / DATOS DE LA PERSONA SOLICITANTE

COGNOMS / APELLIDOS		NOM / NOMBRE		CIF - NIF
ADREÇA (CARRER/PLAÇA, NÚMERO I PORTA) / DOMICILIO (CALLE/PLAZA, NÚMERO Y PUERTA)				CP
MUNICIPI / MUNICIPIO	PROVÍNCIA / PROVINCIA	TELÈFON / TELÉFONO	FAX	

B OPERACIONS / OPERACIONES

- Crema de marges de cultius o restes agrícoles o forestals.
Quema de márgenes de cultivos o restos agrícolas o forestales.
- Acumulació o emmagatzematge de fustes, llenyes, residus agrícoles o forestals.
Acumulación o almacenamiento de madera, leña, residuos agrícolas o forestales.
- Operacions de destil·lació de plantes aromàtiques.
Operaciones de destilación de plantas aromáticas.
- Utilització de grups electrògens, motors, equips elèctrics o d'explosió, aparells de soldadura, etc.
Utilización de grupos electrógenos, motores, equipos eléctricos o de explosión, aparatos de soldadura, etc.

C LOCALITZACIÓ DE LES OPERACIONS / LOCALIZACIÓN DE LAS OPERACIONES

DATA / FECHA	HORARI / HORARIO	PROVÍNCIA / PROVINCIA	TERME MUNICIPAL / TÉRMINO MUNICIPAL
De _____ a _____			
PARATGE / PARAJE	REFERÈNCIA CADASTRAL / REFERENCIA CATASTRAL	DISTÀNCIA DE LA FOREST (m) DISTANCIA DEL MONTE (m)	HI HA PERILL APARENT? / ¿EXISTE PELIGRO APARENTE? <input type="checkbox"/> SÍ <input type="checkbox"/> NO

MOTIUS DE PERILL / MOTIVOS DE PELIGRO

MESURES DE PRECAUCIÓ QUE S'HI PRENDRAN / MEDIDAS DE PRECAUCIÓN QUE SE VAN A TOMAR

MOTIUS PELS QUALS SE SOL·LICITA AQUESTA AUTORITZACIÓ / MOTIVOS POR LOS QUE SE SOLICITA LA PRESENTE AUTORIZACIÓN

D SOL·LICITUD / SOLICITUD

_____, d _____ de _____

Nom i firma:

Firmado: _____

Les dades de caràcter personal que conté l'imprés podran ser incloses en un fitxer per al seu tractament per este òrgan administratiu, com a titular responsable del fitxer, en l'ús de les funcions pròpies que té atribuïdes i en l'àmbit de les seues competències. Així mateix, se l'informa de la possibilitat d'exercir els drets d'accés, rectificació, cancel·lació i oposició, tot això de conformitat amb el que disposa l'art. 5 de la Llei Orgànica 15/1999, de Protecció de Dades de Caràcter Personal (BOE núm. 298, de 14/12/99).

Los datos de carácter personal contenidos en el impreso podrán ser incluidos en un fichero para su tratamiento por este órgano administrativo, como titular responsable del fichero, en el uso de las funciones propias que tiene atribuidas y en el ámbito de sus competencias. Asimismo, se le informa de la posibilidad de ejercer los derechos de acceso, rectificación, cancelación y oposición, todo ello de conformidad con lo dispuesto en el art. 5 de la Ley Orgánica 15/1999, de Protección de Datos de Carácter Personal (BOE nº 298, de 14/12/99).

E AUTORITZACIÓ / AUTORIZACIÓNS'autoritza
Se autorizaperquè realitze l'operació sol·licitada en les dates i llocs que
a realizar la operación solicitada en las fechas y lugares queapareixen en l'apartat C de la sol·licitud, amb el compromís de complir les normes que figuren al dors i les que considere l'agent mediambiental.
aparecen en el apart. C de la solicitud, con el compromiso de cumplir las normas que figuran al dorso y las que considere el agente medioambiental.

_____, d _____ de _____

REGISTRE D'ENTRADA
REGISTRO DE ENTRADA

Per resolució de 28 de gener de 2016, del Director/a Territorial d _____
Por resolución de 28 de enero de 2016, del Director/a Territorial de _____

de la Conselleria d'Agricultura, Medi Ambient, Canvi Climàtic i Desenvolupament Rural, sobre delegació de l'exercici de competències en prevenció d'incendis forestals.
de la Conselleria de Agricultura, Medio Ambiente, Cambio Climático y Desarrollo Rural, sobre delegación del ejercicio de competencias en prevención de incendios forestales.

Nom i firma:

Firmado: _____

DATA D'ENTRADA EN L'ÒRGAN COMPETENT
FECHA ENTRADA EN ÓRGANO COMPETENTE

A DADES DE LA PERSONA SOL·LICITANT / DATOS DE LA PERSONA SOLICITANTE

COGNOMS / APELLIDOS		NOM / NOMBRE		CIF - NIF
ADREÇA (CARRER/PLAÇA, NÚMERO I PORTA) / DOMICILIO (CALLE/PLAZA, NÚMERO Y PUERTA)				CP
MUNICIPI / MUNICIPIO	PROVÍNCIA / PROVINCIA	TELÈFON / TELÉFONO	FAX	

B OPERACIONS I OPERACIONES

- Crema de marges de cultius o restes agrícoles o forestals.
Quema de márgenes de cultivos o restos agrícolas o forestales.
- Acumulació o emmagatzematge de fustes, llenyes, residus agrícoles o forestals.
Acumulación o almacenamiento de madera, leña, residuos agrícolas o forestales.
- Operacions de destil·lació de plantes aromàtiques.
Operaciones de destilación de plantas aromáticas.
- Utilització de grups electrògens, motors, equips elèctrics o d'explosió, aparells de soldadura, etc.
Utilización de grupos electrógenos, motores, equipos eléctricos o de explosión, aparatos de soldadura, etc.

C LOCALITZACIÓ DE LES OPERACIONS / LOCALIZACIÓN DE LAS OPERACIONES

DATA / FECHA	HORARI / HORARIO De _____ a _____	PROVÍNCIA / PROVINCIA	TERME MUNICIPAL / TÉRMINO MUNICIPAL
PARATGE / PARAJE	REFERÈNCIA CADASTRAL / REFERENCIA CATASTRAL	DISTÀNCIA DE LA FOREST (m) DISTANCIA DEL MONTE (m)	HI HA PERILL APARENT? / ¿EXISTE PELIGRO APARENTE? <input type="checkbox"/> SÍ <input type="checkbox"/> NO

MOTIUS DE PERILL / MOTIVOS DE PELIGRO

MESURES DE PRECAUCIÓ QUE S'HI PRENDRAN / MEDIDAS DE PRECAUCIÓN QUE SE VAN A TOMAR

MOTIUS PELS QUALS SE SOL·LICITA AQUESTA AUTORITZACIÓ / MOTIVOS POR LOS QUE SE SOLICITA LA PRESENTE AUTORIZACIÓN

D SOL·LICITUD / SOLICITUD

_____, _____ d _____ de _____

 Nom i firma:
Firmado: _____

Les dades de caràcter personal que conté l'imprès podran ser incloses en un fitxer per al seu tractament per este òrgan administratiu, com a titular responsable del fitxer, en l'ús de les funcions pròpies que té atribuïdes i en l'àmbit de les seues competències. Així mateix, se l'informa de la possibilitat d'exercir els drets d'accés, rectificació, cancel·lació i oposició, tot això de conformitat amb el que disposa l'art. 5 de la Llei Orgànica 15/1999, de Protecció de Dades de Caràcter Personal (BOE núm. 298, de 14/12/99).

Los datos de carácter personal contenidos en el impreso podrán ser incluidos en un fichero para su tratamiento por este órgano administrativo, como titular responsable del fichero, en el uso de las funciones propias que tiene atribuidas y en el ámbito de sus competencias. Asimismo, se le informa de la posibilidad de ejercer los derechos de acceso, rectificación, cancelación y oposición, todo ello de conformidad con lo dispuesto en el art. 5 de la Ley Orgánica 15/1999, de Protección de Datos de Carácter Personal (BOE nº 298, de 14/12/99).

E AUTORITZACIÓ / AUTORIZACIÓN

S'autoritza _____ perquè realitze l'operació sol·licitada en les dates i llocs que
Se autoriza _____ a realizar la operación solicitada en las fechas y lugares que
apareixen en l'apartat C de la sol·licitud, amb el compromís de complir les normes que figuren al dors i les que considere l'agent mediambiental.
aparecen en el apart. C de la solicitud, con el compromiso de cumplir las normas que figuran al dorso y las que considere el agente medioambiental.

_____, _____ d _____ de _____

Per resolució de 28 de gener de 2016, del Director/a Territorial d
Por resolución de 28 de enero de 2016, del Director/a Territorial de _____
de la Conselleria d'Agricultura, Medi Ambient, Canvi Climàtic i Desenvolupament Rural, sobre delegació de
de la Conselleria de Agricultura, Medio Ambiente, Cambio Climático y Desarrollo Rural, sobre delegación del
ejercicio de competencias en prevención de incendios forestales.

 Nom i firma:
Firmado: _____

REGISTRE D'ENTRADA REGISTRO DE ENTRADA
DATA D'ENTRADA EN L'ÒRGAN COMPETENT FECHA ENTRADA EN ÓRGANO COMPETENTE

**NORMES QUE CAL SEGUIR
NORMAS A SEGUIR**

1. Esta autorització no tindrà validesa en els dies amb vent de ponent i si, iniciats els treballs, es produïra l'aparició d'este, se suspdrà immediatament l'operació i s'apagarà el foc. En tot cas, no serà vàlida quan la data d'autorització coincidisca amb els dies declarats per la Generalitat de preemergència 3 ó 2 per risc d'incendis forestals amb un grau de perillositat alt i/o extrem. En este cas, l'autorització quedarà prorrogada per a l'endemà de la desaparició del perill. El nivell de preemergència es pot consultar a l'enllaç: <http://www.112cv.gva.es/incendios-forestales>
2. L'horari per a la realització de la crema de marges de cultiu o de restes agrícoles o forestals, així com la crema de canyars, canyissers o matolls lligada a algun tipus d'aprofitament ramader, queden tancats al període horari comprés entre l'orto i les 13.30 hores, moment en el que ha de quedar extingida. Es deixa en suspens, fins a nova orde, totes les accions o activitats arrellegues en els plans locals de cremes o en autoritzacions nominatives que contradiguen el que estableix la present resolució (Resolució de 10 de març de 2014 de la DGPEIE).
3. No s'abandonarà la vigilància de la zona de crema fins que el foc estiga totalment apagat i transcórreguen 2 hores sense que s'observen brases.
4. Esta autorització serà vàlida si prèviament a la crema s'ha netejat de broses i matoll una faixa d'amplària suficient, i no inferior en cap cas als dos metres al voltant d'on es vol realitzar la crema.
5. La persona autoritzada prendrà totes les mesures complementàries que considere oportunes, i en tot moment serà el responsable de tots els danys que pugua causar.
6. Quan l'acumulació o emmagatzemament siga de llenya, residus agrícoles o residus forestals, este no podrà realitzar-se ni en els camins forestals, ni en una franja de 10 metres d'ample a cada costat d'estos.
7. En el moment d'efectuar l'activitat, la persona interessada estarà en possessió de l'autorització.
8. El període d'autorització mai serà superior a 15 dies des de la data d'inici d'esta. Si per qualsevol circumstància sobrevinguda la crema no poguera realitzar-se eixe dia per al qual va ser sol·licitada i sempre que es donen les condicions de seguretat requerides, el sol·licitant podrà realitzar-la en un període no superior a 15 dies des de la data sol·licitada.
9. Altres: S'adjuntaran en un full a banda.

1. Esta autorización no tendrá validez en los días con viento de poniente y si, iniciados los trabajos, se produjese la aparición de éste, se suspenderá inmediatamente la operación y se apagará el fuego. En cualquier caso, no será válida cuando la fecha de autorización coincida con los días declarados por la Generalitat de preemergencia 3 ó 2 por riesgo de incendios forestales con un grado de peligrosidad alto y/o extremo. En este caso, la autorización quedará prorrogada para el día siguiente a la desaparición del peligro. El nivel de preemergencia se puede consultar en el enlace: <http://www.112cv.gva.es/incendios-forestales>
2. El horario para la realización de la quema de márgenes de cultivo o de restos agrícolas o forestales, así como la quema de cañares, carrizales o matorrales ligada algún tipo de aprovechamiento ganadero, quedan acotados al periodo horario comprendido entre el orto y las 13.30 horas, momento en el que ha de quedar extinguida. Se deja en suspenso, hasta nueva orden, todas las acciones o actividades recogidas en los planes locales de quemas o en autorizaciones nominativas que contradigan lo establecido en la presente resolución (Resolución de 10 de marzo de 2014 de la DGPEIE).
3. No se abandonará la vigilancia de la zona de quema hasta que el fuego esté totalmente apagado y transcurran 2 horas sin que se observen brasas.
4. Esta autorización será válida si previamente a la quema se ha limpiado de brozas y matorral una faja de anchura suficiente, y no inferior en ningún caso a los dos metros alrededor de donde se quiere realizar la quema.
5. La persona autorizada tomará todas las medidas complementarias que considere oportunas, y en todo momento será el responsable de cuantos daños pueda causar.
6. Cuando la acumulación o almacenamiento sea de leña, residuos agrícolas o residuos forestales, éste no podrá realizarse ni en los caminos forestales, ni en una franja de 10 metros de ancho a cada lado de estos.
7. En el momento de efectuar la actividad, la persona interesada estará en posesión de la autorización.
8. El periodo de autorización nunca será superior a 15 días desde la fecha de inicio de esta. Si por cualquier circunstancia sobrevenida la quema no pudiese realizarse ese día para el cual fue solicitada y siempre que se den las condiciones de seguridad requeridas, el solicitante podrá realizarla en un periodo no superior a 15 días desde la fecha solicitada.
9. Otras: Se adjuntarán en hoja aparte.

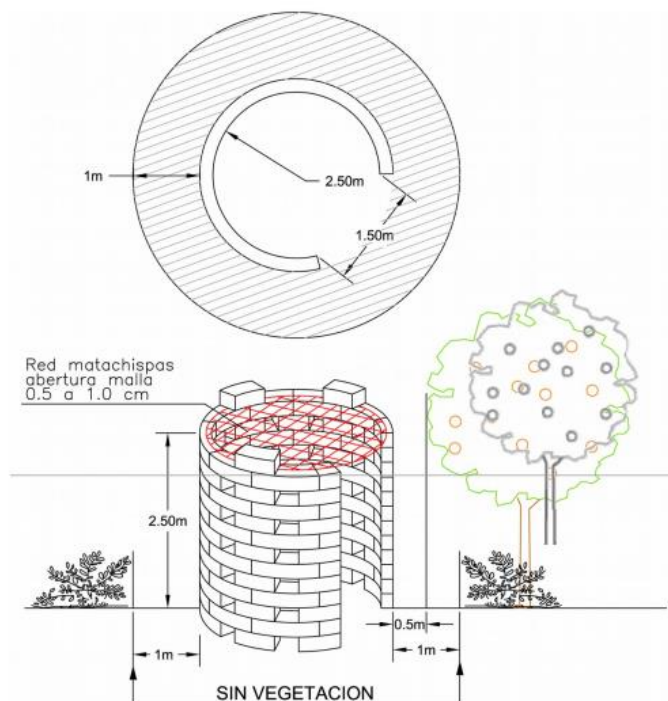
ANNEX III:

NORMA TÈCNICA DE CREMADORS AGRÍCOLES

CRITERIS DE CONSTRUCCIÓ

Els cremadors es construïran amb blocs de formigó o si no n'hi ha d'obra de rajola.

- ✓ L'altura mínima del cremador serà de 2,50 metres.
- ✓ En els cremadors amb forma circular, el diàmetre màxim interior del cremador serà de 2,50 metres.
- ✓ En el cas que el cremador tinga forma quadrada cada costat no sobrepassarà els 2 metres de llarg.
- ✓ En tot cas la superfície del cremador no haurà d'excedir de 5 m².

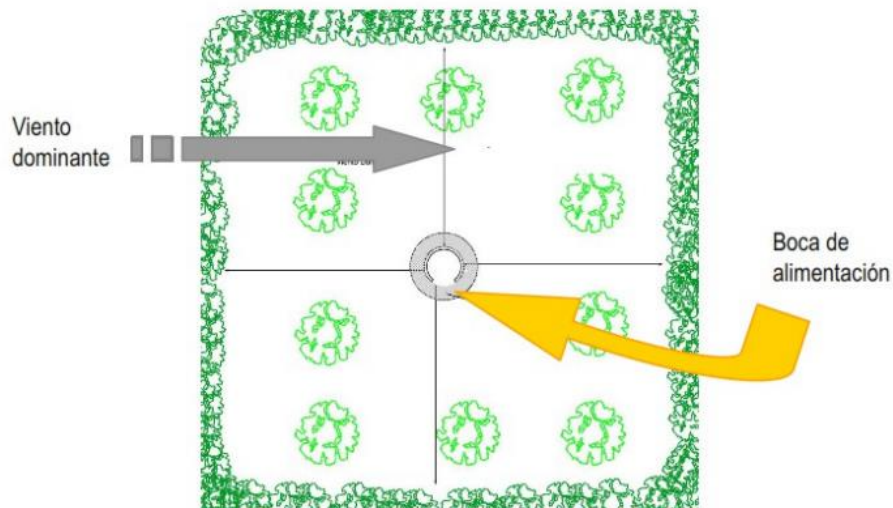


Imatge 1. Planta i alçat d'un cremador degudament preparat. Font: Normes Tècniques de Cremadors Agrícoles (PPIFDA).

- ✓ En la part superior s'instal·larà una xarxa mata-espurnes no deformable a la calor amb un ample de malla d'entre 0,5 cm i 1 cm de costat com a màxim.
- ✓ El cremador deu d'estar rodejat per una franja sense vegetació herbàcia d'almenys 1 metre.
- ✓ La part superior del cremador, i com a mínim 50 cm per damunt i al voltant d'aquest, es trobarà lliure de branques o cap altre material combustible.
- ✓ La boca d'alimentació serà d'1,50 m d'amplària com a màxim.
- ✓ Aquesta obertura es trobarà en el costat oposat al terreny forestal més pròxim, excepte en el cas que tota la parcel·la agrícola es trobe rodejada de terreny forestal. En eixe cas l'obertura es realitzarà perpendicular a la direcció del vent dominant.



Imatge 2. Obertura lateral o boca d'alimentació d'un cremador agrícola. Font: Normes Tècniques de Cremadors Agrícoles (PPIFDA).



Imatge 3. Posició de la boca d'alimentació d'un cremador agrícola respecte al vent dominant. Font: Normes Tècniques de Cremadors Agrícoles (PPIFDA).

- ✓ Si els blocs de formigó es col·loquen deixant espais entre ells, aquests buits no han de sobrepassar els 15 cm d'amplària mesurats per la part exterior.
- ✓ Per a més seguretat del treballador es recomana que els blocs es col·loquen units per mitjà de morter de ciment i no sols recolzats pel seu propi pes.
- ✓ Es recomana mantindre en condicions adequades el cremador una vegada construït.



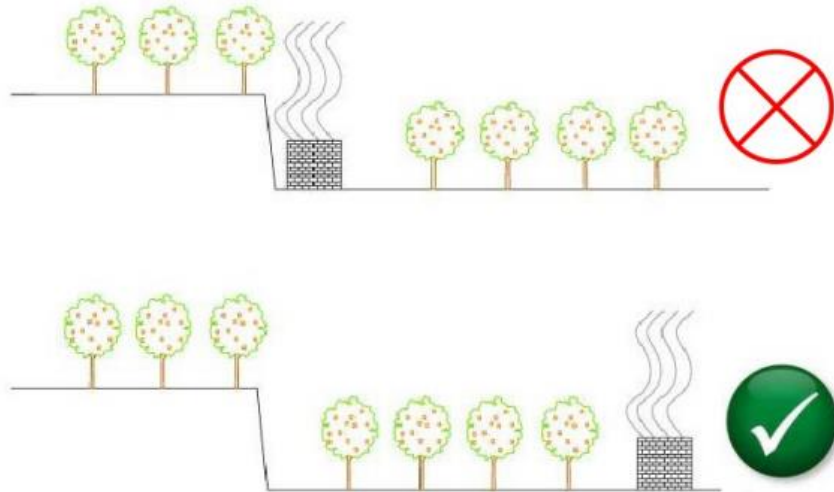
Imatge 4. Construcció formada per blocs amb i sense ciment d'unió. Font: Normes Tècniques de Cremadors Agrícoles (PPIFDA).



Imatge 5. Manteniment de cremadors. Font: Normes Tècniques de Cremadors Agrícoles (PPIFDA).

CRITERIS D'UBICACIÓ

- ✓ El cremador es construirà sempre en la part de la parcel·la que siga terreny agrícola.
- ✓ La zona on es col·loque el cremador deu d'estar llaurada, sense vegetació herbàcia; si aquesta solució no és possible, es deixarà una franja al voltant del cremador d'un metre d'amplària mínima, aclarida de vegetació herbàcia i de matoll.
- ✓ Des del punt de vista de la prevenció d'incendis forestals la distància entre el cremador i el límit de la propietat ha de ser sempre superior a 3 m.
- ✓ Per a evitar flamejar altres arbres fruiters, en les parcel·les abancalades ha de tindre's en compte que no existisca cap branca, ni arbre del bancal superior que quede per damunt del cremador.



Imatge 6. Ubicació idònia d'un cremador agrícola dins d'una parcel·la abancalada. Font: Normes Tècniques de Cremadors Agrícoles (PPIFDA).

ALTRES CONSIDERACIONS

- ✓ Les flames no podran superar els 2 m d'altura en cap cas.
- ✓ Per a evitar la pèrdua de la visibilitat, els cremadors s'instal·laran a més de 5 m de distància dels camins.
- ✓ La càrrega de les fogueres serà moderada i adequada a les condicions ambientals del moment i del combustible que s'està eliminant (verd o sec), per a evitar la fuga d'espurnes i la soflamació de la vegetació circumdant.
- ✓ Preferentment s'han de cremar restes verdes.
- ✓ S'observarà la direcció del vent per a minimitzar la pèrdua de visibilitat en les vies de comunicació pròximes.

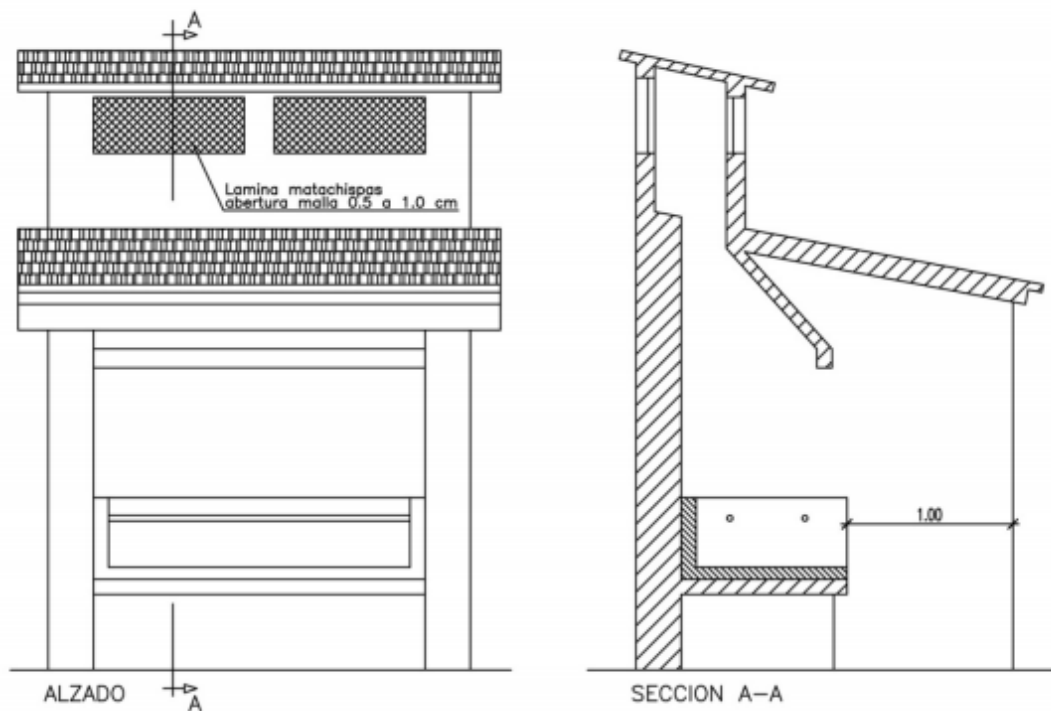
ANNEX IV:

CARACTERÍSTIQUES CONSTRUCTIVES DELS PAELLERS / TORRADORS / BARBACOES

CRITERIS DE CONSTRUCCIÓ

Amb caràcter general, aquestes estructures tindran les següents característiques:

- ✓ Tanca a tres vents: hauran de comptar amb sostre i estar coberts a tres vents mitjançant paraments tancats de sòl a sostre que, lateralment, compreguen com a mínim la zona de focs més un metre a partir d'aquesta.
- ✓ Tindran una solera que compregua la zona de focs i almenys un metre enfront d'aquesta, coincidint amb els laterals de resguard.
- ✓ Les eixides de fums estaran cobertes d'una xarxa mataespurnes de material no inflamable amb obertura de 0,5 cm x 0,5 cm, com a màxim. En el cas que les eixides siguem xemeneies, hauran de comptar amb una caperutxa mataespurnes. La xarxa mataespurnes es col·locarà en la zona d'eixida de fums (al final de la xemeneia o similar).
- ✓ Enfront de la part oberta de l'estructura es deixarà una franja d'un metre com a mínim d'ample en què s'eliminarà tot el combustible.
- ✓ Preferentment s'orientaran de manera que el costat obert quede orientat cap als vents menys desfavorables, perquè el risc d'espurnes siga mínim. A la Comunitat Valenciana, el vent desfavorable es habitualment el de ponent.

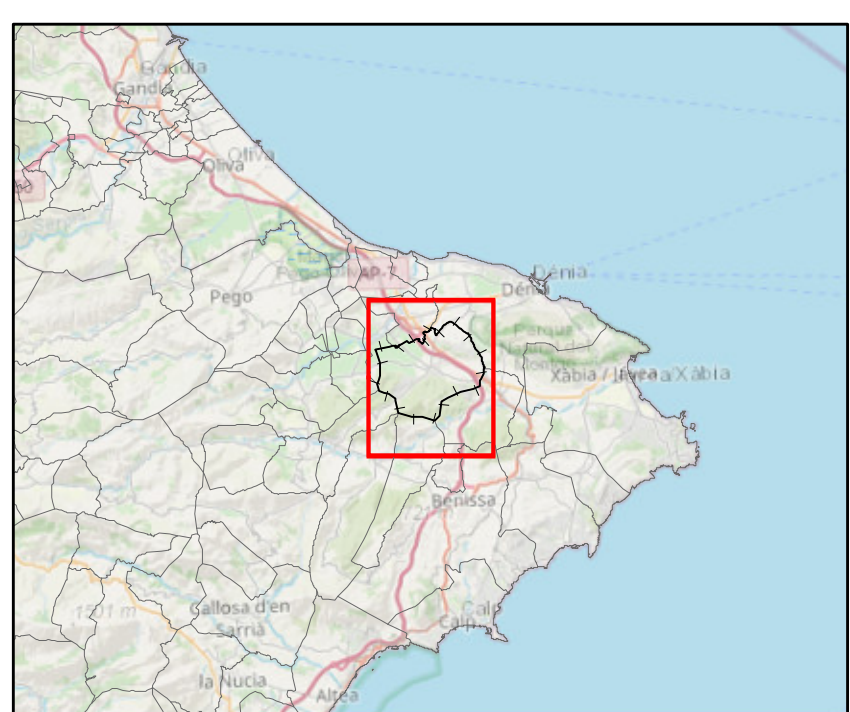
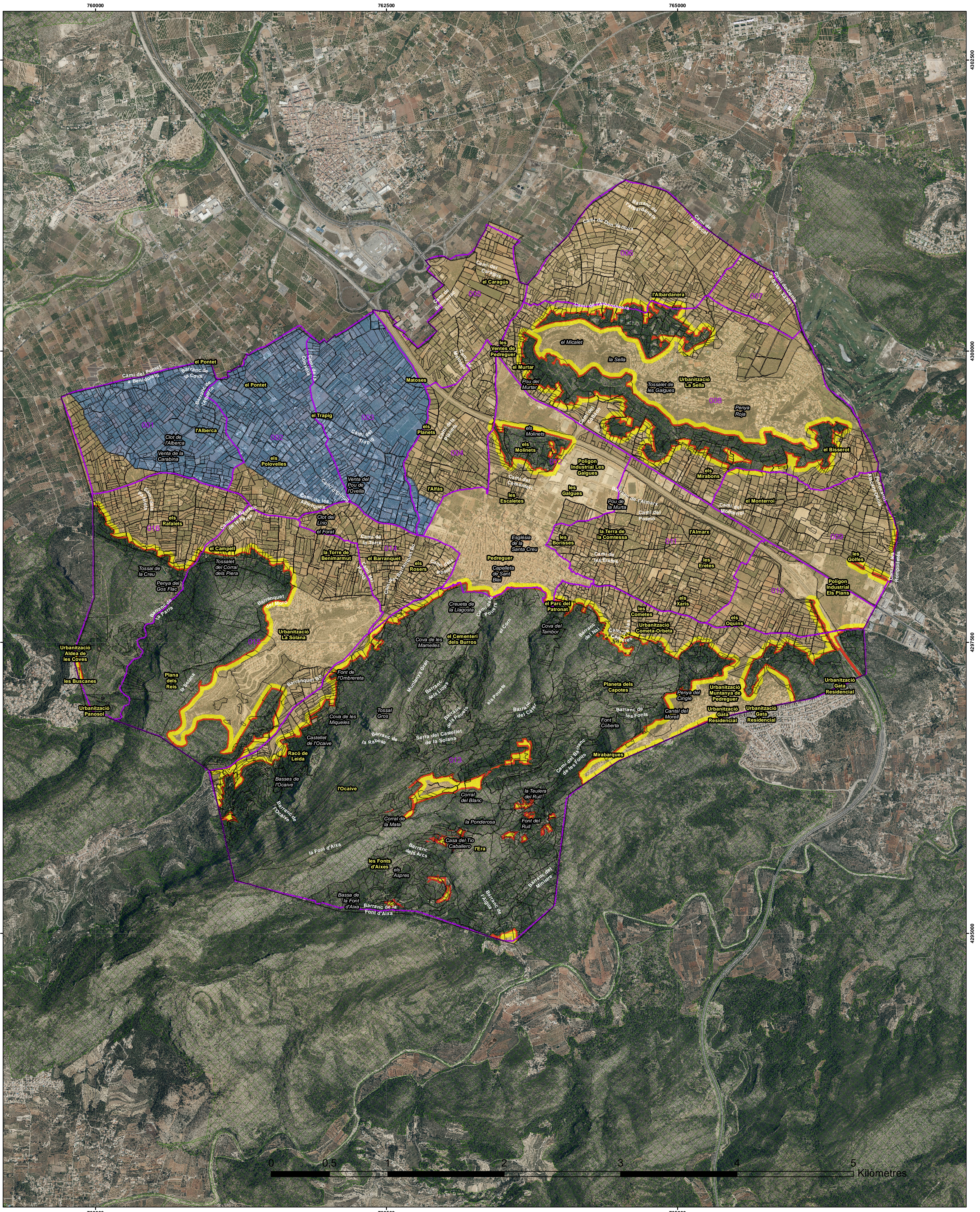


Imatge 1. Exemple de paeller adequat a les característiques constructives. Font: Normes Tècniques d'Infraestructures en Instal·lacions d'Esbarjo (PIIFDA).

- ✓ S'haurà de realitzar un manteniment periòdic de la xarxa mataespurnes, de les cobertes i de la vegetació pròxima.

CARTOGRAFIA:

PLÀNOL DE ZONIFICACIÓ



LLEGGENDA

	T.M. de Pedreguer		Zonificació PLC
	Municipis		Zona de màxim risc (0-15 m). Ús de cremador i certificat de lloc d'ús del foc en la parcel·la
	Terreny forestal PATFOR		Zona amb restricció específica (15-50 m). Ús de cremador
	Polígon cadastral		Zona sense autorització
	Parcel·lari cadastral rústic		Zona amb autorització

PLA LOCAL DE CREMES AGRÍCOLES
DEL TERME MUNICIPAL DE PEDREGUER

PLANOL: ZONIFICACIÓ DEL PLC

 Ajuntament de Pedreguer	DATA ACTUALITZACIÓ: DESEMBRE 2019	SISTEMA DE REFERÈNCIA: ETRS 1989 PROJECCIÓ UTM FUS 30N
	ESCALA: A1:1:15.000	 SIDEINFO

* Signat electrònicament per Medi XXI - GSA